

Notes de viatge

Dos dies a Castelló de la Plana (13-15 de novembre de 2018) (Libretes de Thelma i Louise)

Eulàlia Lledó Cunill

Veles i vents ens van portar rabents a Castelló de la Plana per carretera.

Atès que hi vam passar ben a frec i per dubtosos que fossin els camins, ens hauria agradat fer una marrada pel Maestrat. Potser a l'altíssima Morella i al Forcall; potser al santuari de la Mare de Déu de la Font a Castellfort, o a l'ermita de la Mare de Déu dels Àngels que s'aixeca, i ¡de quina manera!, prop de la preciosa Sant Mateu; potser a l'encimbellat i ple de simbolisme Ares del Maestre i al molt més pla Tírig.

O més cap al mar, un passeig per Càlig, Traiguera, la Jana, el pantà d'Uldecona... I ja definitivament a la costa, per Peníscola, Vinaròs o Benicarló. Entremig, ens hauríem pogut adular amb el tapís de camps i conreus, puntejats encara de més i més ermites i humils esglésioles, coronades, però, amb contundents cúpules brillants d'esfaltada ceràmica, envoltades d'oliveres i garrofers, on el dia de la patrona o del patró colguen les gents amb alegria festes, lloant a Déu, entremesclant esports.

Si haguéssim estat al pic de l'hivern, al febrer, hauríem pogut veure la meravella dels ametllers en flor; i, a tothora i en tot temps, els rabassuts, potents, tarongers i llimoners de fulles envernissades —no puc imaginar-me una mar més formosa— arrelats en una terreta roja, feraç i ubèrrima, un cant a la generosa fertilitat.

Una mica més avall, potser encara hauríem tingut esma de fer una incursió a l'Alt Palància, cap a les serres de l'Espadà, del Toro o de la Calderona, i visitar Sogorb, Viver, Torás, Bejís o Teresa. Però no, un altre dia serà: Castelló, ben repapat a la Plana, ens esperava.

Al món es poden trobar ciutats autèntiques, però més autèntica i fiable que Castelló, impossible. Cap concessió a la frivolitat ni a cap moda passatgera, cap tendència al disseny encarnat, posem per cas, en models i més models de fanals.

Castelló creix en cercles concèntrics —segura i sòlida— des del pinyol que conformen la catedral de Santa Maria amb l'exempt campanar a la valenciana, anomenat el Fadri (el seu particular Micalet), el potent mercat central i l'ajuntament —ben a prop, a una banda, tenen la plaça de Santa Clara i, a una altra, la Llotja del cànem—. Catedral, campanar, mercat i ajuntament s'aixequen a la plaça Major. Tenen de tot, atès que no hi falta ni la música juganera, apaivagadora i sempre canviant d'una font.

El següent cercle concèntric es podria considerar que el marca el modern i oportú edifici de l'Espai d'Art Contemporani i l'espaió parc Ribalta (que té en una de les entrades el monument al Fanal); si hi anéssim des del pinyol de la plaça Major, passariem per l'edifici modernista de Correus. Potser hi podríem incloure —més enllà d'una ampla zona de vianants— els humils carrers de Ribelles Comins i de la Verge de la Balma.

Hi vam passejar fonamentalment de nit (de dia: feina, feina...); les fotos, per tant, les tenim als ulls.

El molt recomanable Tram 1 creua de dalt a baix tota la ciutat (i encara més). És un trolei que va des del campus de la Jaume I fins al Grau. No s'hi posa pas per poc. A més de ser l'única manera de deambular motoritzada per la quadrícula del centre —per exemple pel carrer Colón—, abans d'arribar al Grau, passa per un interregne d'horta urbana quan corre per l'avinguda (el nom bé que

ho diu) del Mar; s'hi pot contemplar, a més, alguna estació d'upa. Quan surt del centre per anar a la Jaume I, creua el riu Sec per un calatraveny pont blanc.

El funcional i gran campus sense pretensions de la universitat està situat en una eixampla de nova planta. Combina habitatges, algun comerç, algun restaurant, alguna gasolinera, i en certa mesura un petit polígon. Hi destaca un gran magatzem de nom molt ben trobat: El corte chino.

Si es va per un cercle ja més excèntric, es passa per la moderna estació de trens i busos (prop hi teníem el pràctic hotel: sempre amb un dels tres ascensors esperant amatent i servicial amb la porta oberta al vestíbul). Si se segueix el passeig, s'arriba a una de les rondes tangent al triangle dels moderns parcs Rafalafena i del guitarrista Miquel Babiloni. És una mena d'eixample ple de xalets; uns antics, d'altres ben nous i de disseny.

I el que és més important, d'aquella cruïlla surt un curt camí que arriba a la basílica de la Mare de Déu del Lledó (tot un detall, el nom), també envoltada de xalets —algun de mossàrab— i tarongers. Encara que no s'hi vegi cap lledoner tot i que n'hi ha a trompons, aquí la tenim.



I aquí la imatge, xica, xica. Una de les moltes representacions de la mare de Déu. A l'entrada de l'església, es pot veure ben exposat el fastuós *trousseau* de mantells que té; a fe que cobreixen qualsevol ocasió.



Em tranquil.litzo quan constato que a la seva basílica no es fan discriminacions sexistes amb noms i cognoms a l'hora d'anomenar dones i homes. Sempre s'aplica el mateix criteri.



Encara que sigui de nit, quan s'arriba al Grau de Castelló, a uns quatre quilòmetres de la ciutat, es pot percebre la magnitud dels ports, especialment del port industrial i comercial, que és enorme. També en té un de balandres i iots, i un de gens menyspreable dedicat a la pesca.

Tot i la foscor hi ha força vida i això convida a anar resseguint el moll de Costa, que és on atraquen les barques de pesca. Hi ha gent que hi tragina o hi cus xarxes. De vaixells de pesca, n'hi de grans i de petits. Aquí en tenim un dels més xicotets; si fos gran, potser es diria Ximo.



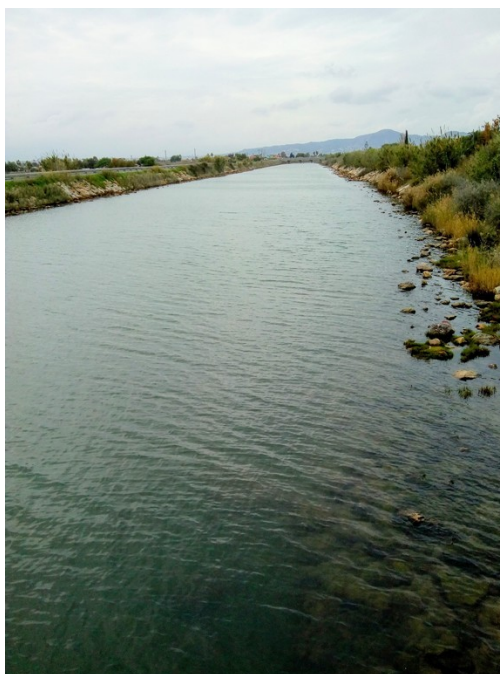
Paga la pena anar al Grau de dia i tornar a passejar vora les barques, i arribar-se a l'església, i badar per carrers i placetes. I pels passejos prop de del mar. Si el migdia arriba i hi ha gana, una bona idea és dinar en un dels molts restaurants del Grau.

Ho vam fer al que hi ha més a prop del mar, al Terra Milles, just quan comença el moll de Costa i davant per davant del pòsit. Una cuina i res més; es menja fora, a la serena. Una succinta pissarra anuncia la curta però apetitosa i contundent llista de plats: els fideus (aquí en diríem, ho fossin o no ho fossin, «fideuà») i l'arròs (aquí en diríem, ho fos o no ho fos, «paella»); són dos plats obligats, és clar. Aquell dia hi havia, a més, pop torrat, galeres, sépia i tollina, i amanida (sense

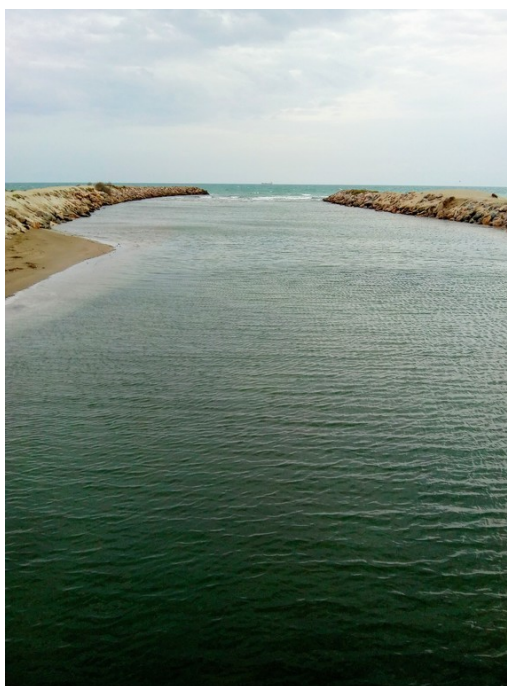
especificar). Deixant a part l'estil de les trobadores, havien trobat convenient traduir al castellà «pop», «tollina» i «amanida». Sociolingüística en estat pur.

Vam menjar un boníssim i obligat arròs —gairebé a banda— i una amanida, que, òbviament, era de roig tomàquet (¡i quin tomàquet!), ceba i olives. I oli a raig i un pa saborosíssim. No és que fins aquell moment haguéssim menjat gens malament, però va ser un dinar memorable, a frec a més de les barques de pesca, de l'olor del mar.

Animades per l'èxit, decidim marxar cap a Barcelona, però no per l'autopista sinó per la carretera de la costa. Cap a Benicàssim i Orpesa. Abans passem per la desembocadura del riu Sec, que, de sec, res de res. Aquí el veiem com baixa ben ple i cabalós.



Com entra, majestuós i plàcid, al mar.



Ho fa per més d'un lloc. Aquí tenim el final d'un canal de netíssimes aigües.



Un cop travessat el riu Sec, ja no hi ha cap més rotonda i força greu que ens sap, perquè les rotondes solen ser en general per a pobles i viles autèntiques declaracions de principis, grandíssims *tours de force*. Les de Castelló de la Plana deixen ben alt el pavelló de la ciutat en la matèria. La preferida, potser, és la que hi ha quan s'arriba al Grau per una de les carreteres que hi duen (em sembla que era el camí de la Plana). Enmig de variada vegetació, dues o tres casetes de bany de ratlles horitzontals —com han de ser— de mida real o gairebé. Ja se sap que una imatge val més que mil fotos.